

# Primární prevence násilí v blízkých vztazích

PAVEL DOSOUDIL, JANA GRICOVÁ, ROMAN PETRENKO

**Zavedená protipandemická opatření přináší také změny v oblasti rizikového chování a rizikových jevů. Ze zahraniční přicházejí informace o růstu násilí v blízkých vztazích, a to jak ve smyslu nárůstu jejich intenzity v konkrétních rodinách, tak ve smyslu zvýšené prevalence v populaci<sup>1</sup>. Ačkoliv dostupná česká data zatím neukazují výrazný nárůst prevalence (není registrován významně větší počet kontaktů v intervenčních centrech či větší počet vykázaní<sup>2</sup>), situace rozhodně není uspokojivá.**

V našem článku se zabýváme primární prevencí násilí v blízkých vztazích, tedy tím, co lze dělat ještě před výskytem či eskalací násilného chování. Primární prevence se v této oblasti ukazuje jako velice důležitá a účinná intervence.

- Za prvé longitudinální studie vývojových trajektorií ukazují, že pozdější zneužívání intimních partnerů (oběma pohlavími) lze předvídat v období dospívání.<sup>3</sup>
- Druhým důvodem, proč se zaměřit na prevenci, jsou výzkumy účinků programů včasné prevence, které prokazují dobrou efektivitu a dlouhodobě přetrvávající výsledky těchto programů<sup>4</sup>. Naopak intervence po výskytu násilí jsou spíše neúspěšné.<sup>5</sup>

Především se zaměříme na **možnosti prevence realizované ve škole**.

V textu přinášíme první krok v tvorbě účinných programů, totiž identifikaci rizikových a protektivních faktorů a návrh obecných intervencí (většinou již v našem prostředí existujících), které mohou být ve školské prevenci využité.

Na základě mezinárodních i českých dlouhodobých výzkumů<sup>6</sup> byly identifikovány a stanoveny rizikové faktory, které jsou spojeny s větší pravděpodobností páchání násilí v blízkých vztazích.

Jedná se o faktory, které k výskytu násilí přispívají, ale nemusí být všechny přímo kauzálně příčinné. Násilí v blízkých vztazích, jako každé rizikové chování, je unikátní výslednicí vzájemných interakcí rizikových i protektivních faktorů. Ne každá osoba, u které se rizikové faktory objevují, používá násilí, nicméně statisticky tato pravděpodobnost významně roste.

Uváděné faktory jsme shromáždili napříč několika výzkumy při mapování zahraniční praxe, především jsme ale vycházeli z dat americké agentury Centers for Disease Control and Prevention<sup>7</sup>. Do tabulky jsme doplnili také faktory, které vyklíčovala analýza dat ohledně násilí v blízkých vztazích Nadace Sirius ve spolupráci s Centrem LOCIKA a PAQ Research<sup>8</sup>.

Faktory jsou definovány na různých úrovních – individuální (ta je pro přehlednost rozdělena ještě na další části), vztahové (rodinné), komunitní a celospolečenské. Porozumění těmto faktorům může pomoci identifikovat různé příležitosti k cílené a efektivní prevenci. V našem textu se zabýváme zejména faktory, které jsou ovlivnitelné preventivní intervencí ve školském prostředí.

<sup>1</sup> Např. <https://www.sixthtone.com/news/1005253/domestic-violence-cases-surge-during-covid-19-epidemic>.

<sup>2</sup> Viz konference Násilí na ženách a pandemie covid-19, dostupné z: <https://www.youtube.com/watch?v=7ZJket7WX7E>.

<sup>3</sup> Dutton, D. G. The Prevention of Intimate Partner Violence. *Prev Sci*, 2012, roč. 13, s. 395–397. Dostupné z: <https://doi.org/10.1007/s11121-012-0306-1>.

<sup>4</sup> MacLeod, J. a G. Nelson. Programs for the promotion of family wellness and the prevention of child maltreatment: A meta-analytic review. *Child Abuse & Neglect*, 2000, roč. 24, s. 1127–1149.

<sup>5</sup> Dutton, D. G. *Rethinking domestic violence*. Vancouver, BC: UBC Press, 2006.

<sup>6</sup> Centers for Disease Control and Prevention uvádí následující rizikové faktory pro páchání násilí v blízkých vztazích: [https://www.cdc.gov/violenceprevention/intimatepartnerviolence/riskprotectivefactors.html#anchor\\_1540315781919](https://www.cdc.gov/violenceprevention/intimatepartnerviolence/riskprotectivefactors.html#anchor_1540315781919).

<sup>7</sup> Dostupné z: <https://www.cdc.gov/>.

<sup>8</sup> *Násilí v blízkých vztazích – analýza charakteristik domácností, žen a mužů*. Nadace Sirius ve spolupráci s Centrem LOCIKA a PAQ Research.

**Rizikové faktory a možná intervence pro násilí v blízkých vztazích:**

Rizikové faktory pro násilí v blízkých vztazích	Možné intervence
<b>Individuální rizikové faktory – Situační zátěže</b> <ul style="list-style-type: none"> <li>■ Nezaměstnanost</li> <li>■ Nízké dosažené vzdělání</li> <li>■ Neplánované/nechtěné těhotenství</li> <li>■ Mladý věk partnerů (matky)</li> </ul>	<ul style="list-style-type: none"> <li>■ Prevence předčasného ukončení vzdělávání žáků</li> <li>■ Podpora doučování a podpory pro akademicky selhávající žáky</li> <li>■ Sexuální výchova, prevence rizikového sexuálního chování</li> <li>■ Dostupná antikoncepce a možnost přerušení těhotenství</li> </ul>
<b>Individuální rizikové faktory – Osobnostní charakteristiky a rizikové chování</b> <ul style="list-style-type: none"> <li>■ Nízké sebevědomí</li> <li>■ Sklon k emočním závislostem</li> <li>■ Deprese</li> <li>■ Pokusy o sebevraždu</li> <li>■ Užívání alkoholu a drog</li> <li>■ Málo přátel a izolace od ostatních lidí</li> <li>■ Agresivní nebo delikventní chování v mládí a dětství</li> <li>■ Hněv a hostilita</li> <li>■ Antisociální rysy osobnosti</li> <li>■ Špatná kontrola chování / impulzivita</li> </ul>	<ul style="list-style-type: none"> <li>■ tzv. „Mental Health Promotion“ (Podpora a rozvoj duševního zdraví)</li> <li>■ Destigmatizace psychického onemocnění</li> <li>■ Reedukační a psychologické intervence pro indikované děti</li> <li>■ Programy specifické prevence v oblasti adiktologie (závislostí)</li> <li>■ Podpora osobnostního rozvoje žáků</li> <li>■ Podpora zdravého sebevědomění</li> <li>■ Výuka komunikačních dovedností a principů zdravé a respektující komunikace</li> <li>■ Rozvoj sociálních kompetencí</li> <li>■ Indikované intervence k nahrazení násilného chování společensky přípustným chováním</li> <li>■ Dostupnost psychiatrických služeb pro děti</li> </ul>
<b>Individuální rizikové faktory – Postoje v oblasti vztahů</b> <ul style="list-style-type: none"> <li>■ Touha po moci a kontrole ve vztazích</li> <li>■ Postoje přijímající nebo odůvodňující násilí</li> <li>■ Nepřátelskost vůči ženám</li> <li>■ Víra v přísné genderové role (přirozená dominance mužů nad ženami a přínos agrese ve vztazích)</li> </ul>	<ul style="list-style-type: none"> <li>■ Rozvoj sebeřídících dovedností</li> <li>■ Včasná depistáž mladistvých s nezdravými normami</li> <li>■ Výchova k respektu lidských práv včetně práv žen</li> <li>■ Návěst nenásilného řešení konfliktů</li> </ul>
<b>Individuální rizikové faktory – Zátěž z dětství</b> <ul style="list-style-type: none"> <li>■ Historie oběti fyzického nebo psychického zneužívání (jedná se o jeden z nejsilnějších prediktorů pachatelství)</li> <li>■ Historie prožívání fyzického trestání jako dítě</li> <li>■ Historie prožívání špatného rodičovství jako dítě</li> <li>■ Přítomnost u násilí mezi rodiči jako dítě</li> </ul>	<ul style="list-style-type: none"> <li>■ Práce s traumatem přeživších</li> <li>■ Včasná depistáž</li> <li>■ Programy na podporu rodičovských kompetencí</li> <li>■ Dostupné psychologické terapeutické služby</li> <li>■ Cílená práce s agresory</li> </ul>
<b>Rizikové faktory vztahů (rodiny)</b> <ul style="list-style-type: none"> <li>■ Manželské konflikty, hádky a napětí ve vztahu</li> <li>■ Žárlivost a majetnictví v intimních vztazích</li> <li>■ Dominance a kontrola vztahu jedním partnerem</li> <li>■ Ekonomický stres v domácnosti</li> <li>■ Nezdravé rodinné vztahy a interakce</li> <li>■ Rodiče s nízkým vzděláním</li> <li>■ Sociální izolace a nedostatek sociální podpory</li> </ul>	<ul style="list-style-type: none"> <li>■ Dostupné poradenské služby pro manžele a partnery</li> <li>■ Programy na rodičovské dovednosti</li> <li>■ Finanční poradenství</li> <li>■ Vyspělé veřejné mechanismy finanční ochrany znevýhodněných</li> <li>■ Rozvoj komunitních služeb</li> </ul>
<b>Faktory komunity</b> <ul style="list-style-type: none"> <li>■ Chudoba a související faktory</li> <li>■ Vysoká míra nezaměstnanosti</li> <li>■ Nízký sociální kapitál rodiny</li> <li>■ Nedostatek institucí, vztahů a pozitivních norem, které formují společenské interakce komunity</li> <li>■ Špatná podpora sousedství a soudržnosti</li> <li>■ Nepochota či nezájem prostředí vymezovat se vůči projevům násilného chování</li> <li>■ Vysoká míra užívání a dostupnosti alkoholu</li> </ul>	<ul style="list-style-type: none"> <li>■ Nabídka sociálního bydlení</li> <li>■ Prevence vytváření sociálně vyloučených lokalit</li> <li>■ Lokální programy finanční podpory</li> <li>■ Rozvoj komunitních služeb</li> <li>■ Omezení prodeje alkoholu a tabákových výrobků</li> </ul>

## PREVENCE

### Celospolečenské faktory

- Nerovnost pohlaví (genderová nerovnost), např. omezování vstupu žen na trh práce, muži živí rodinu a přijímají rozhodnutí
- Kulturní normy, které podporují agresi vůči ostatním
- Společenská příjmová nerovnost
- Slabé zdravotní, vzdělávací, ekonomické a sociální politiky

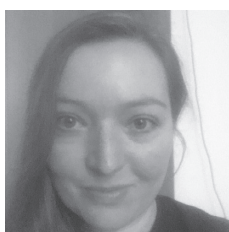
- Veřejné intervence na změnu celospolečenských postojů ohledně násilí
- Osvětové kampaně
- Kultura podporující rovnost pohlaví na lokální úrovni (např. v zaměstnání)
- Kultura odmítání násilí napříč společností
- Celospolečenský systematický monitoring ohrožení dětí a patřičně vybavená strukturální místa záchytu (lékař, školka, škola)

Uvedené informace mohou sloužit jako rámec při plánování preventivního programu školy. Komplexní, evaluované programy zaměřené přímo na primární prevenci násilí v blízkých vztazích zatím v našem prostředí nemáme. Přesto řada organizací dělá na poli prevence násilí v blízkých vztazích

mnoho dobré práce a věříme, že ze vzájemné spolupráce se brzy takové programy vzniknou. Nyní je třeba také pracovat na legislativním a ekonomickém ukotvení školské primární prevence násilí v blízkých vztazích v systému školské primární prevence.



**Mgr. Pavel Dosoudil,**  
Centrum sociálních služeb Praha, odd. Pražské centrum primární prevence



**Mgr. Jana Gricová,**  
Centrum sociálních služeb Praha, odd. Pražské centrum primární prevence a E-clinic – Institut pro studium, prevenci a léčbu poruch příjmu potravy a komorbidních onemocnění, z. ú.



**Bc. Roman Petrenko,**  
Centrum sociálních služeb Praha, odd. Pražské centrum primární prevence a Nadace Sirius



Česká školní inspekce

### PŘÍPRAVA NA PŘIJÍMACÍ A MATURITNÍ ZKOUŠKY

... přes mobil nebo tablet!



**cermat**

- ▶ Procvičování a příprava na přijímací zkoušky do maturitních oborů SŠ pro žáky 9., 7. a 5. ročníků ZŠ
- ▶ Procvičování a příprava na společnou část maturitní zkoušky pro žáky 4. ročníků SŠ
- ▶ Testy použité při jednotných přijímacích zkouškách a ve společné části maturitní zkoušky v minulých letech

### InspIS SETmobile

zdarma ke stažení do mobilu nebo tabletu:



Download on the App Store



GET IT ON Google Play



Download from Windows Store

nebo po zadání názvu: **inspis**